



**WHITE LIGHT I**

**SVĚTLO NA CESTĚ ZE ZÁVISLOSTI OD R. 1996**



## **Výroční zpráva** **2020**

WHITE LIGHT I, z.ú.  
Pražská 166/47  
400 01 Ústí nad Labem – Vaňov

[www.wl1.cz](http://www.wl1.cz)

## **OBSAH**

<b>SLOVO ŘEDITELKY .....</b>	<b>3</b>
<b>KDO JSME.....</b>	<b>4</b>
NAŠE SLUŽBY.....	4
ODBORNÁ SPOLUPRÁCE .....	4
KONTAKTNÍ A IDENTIFIKAČNÍ ÚDAJE .....	4
<b>STRUKTURA ORGANIZACE .....</b>	<b>5</b>
VEDENÍ ORGANIZACE .....	5
<b>NAŠE SLUŽBY V ROCE 2020.....</b>	<b>6</b>
AMBULANTNÍ LÉČBA A PORADENSTVÍ .....	6
OHLÉDNUTÍ ZA ROKEM 2020 .....	6
CENTRUM NÁSLEDNÉ PÉČE.....	7
OHLÉDNUTÍ ZA ROKEM 2020 .....	7
CENTRUM PRIMÁRNÍ PREVENCE.....	8
OHLÉDNUTÍ ZA ROKEM 2020 .....	8
KONTAKTNÍ A PORADENSKÁ CENTRA S TERÉNNÍMI PROGRAMY .....	9
OHLÉDNUTÍ ZA ROKEM 2020 .....	9
<i>KONTAKTNÍ CENTRUM V TEPLICÍCH A TERÉNNÍ PROGRAM V REGIONU TEPLICKO .....</i>	<i>9</i>
<i>KONTAKTNÍ CENTRUM V RUMBURKU S TERÉNNÍM PROGRAMEM V REGIONU ŠLUKNOVSKO.....</i>	<i>11</i>
TERAPEUTICKÁ KOMUNITA .....	13
OHLÉDNUTÍ ZA ROKEM 2020 .....	13
DALŠÍ VZDĚLÁVÁNÍ PRACOVNÍKŮ .....	15
<b>JAK JSME HOSPODAŘILI V R. 2020 .....</b>	<b>16</b>
<b>PODĚKOVÁNÍ .....</b>	<b>17</b>

## SLOVO ŘEDITELKY

Vážení čtenáři,

rok 2020 byl 23. rokem fungování naší neziskové organizace a 1. rokem života celého světa s Covidem. Stejně jako velké části světa a naší zemi, i naší organizaci přinesl nový virus, jeho šíření a vládní opatření proti němu řadu komplikací a omezení, ale i nové výzvy pro naši práci ve všech 8 námi provozovaných službách.

Nejcitelněji to poznalo Centrum primární prevence (dále CPP). Základní školy, kde náš autorský preventivní program realizujeme, byly dlouhodobě uzavřeny a odkázány na distanční on-line výuku. A školy, které byly nuceny se s nově vzniklou situací vypořádat, neměly čas a/nebo kapacity zabývat se otázkou realizace či pokračování již nasmlouvaných preventivních lekcí. Takže byla činnost CPP ze dne na den ochromena a pozastavena. Zpočátku tak naši pracovníci, stejně jako ve všech našich službách a celá republika, šli ochranné roušky, jichž se zoufale nedostávalo. Po stabilizaci situace se naši pracovníci vrhli na modifikaci preventivního programu pro on-line prostředí a začali připravovat certifikaci nového produktu – selektivní primární prevence. Do škol se nám podařilo vrátit s on-line prevencí až od září, ale všechny námi plánované aktivity a výkony se nám bohužel zvládnout nepodařilo (viz níže).

I všechny naše ostatní služby – ambulantní léčbu a poradenství, následnou péči, kontaktní centra a terénní programy v Teplicích a Rumburku, stejně jako terapeutickou komunitu – pandemie Covid-19 a vládní protipatření ovlivnila a omezila ve standardní činnosti. Nejhorší byl organizační a koordinační chaos ze strany nadřízených orgánů veřejné správy, kterému jsme, zejména v počátečním období šíření první vlny pandemie čelili. Byli jsme doslova bombardováni nekončící řadou stále nových pokynů, které si nezřídka vzájemně odporovaly nebo se neustále měnily. Médii a politiky, ale i našimi kolegy z jiných organizací šířená panika někdy v ojedinělých případech prosákla i do našich týmů. Abychom to eliminovali a udrželi provoz našich služeb, spolehli jsme se na selský rozum a zvolili vlastní přístup. Jednoduše řečeno, když se celý svět zbláznil, nepřikládali jsme pod kotlem bláznovství i my. Díky tomu jsme, na rozdíl od jiných poskytovatelů, neposlali naše pracovníky hromadně do „home officů“ a neuzavřeli naše služby, ani jsme neodmítali přijímat nové klienty, kteří nás žádali o pomoc, ale v maximální možné míře jsme zachovali standardní provoz služeb.

Nenutili jsme však naše pracovníky k přímé práci s klienty za každou cenu, ale některé typy služeb – např. pobytová léčba v terapeutické komunitě či výměna injekčních stříkaček a jehel – nelze dělat virtuálně. Proto tam, kde to bylo nezbytné i možné, jsme přímou práci s klienty zachovali a naopak tam, kde to nezbytné nebylo a bylo možné najít alternativu – např. v individuální poradenské práci – jsme dočasně najeli na on-line formu. Ukázalo se, že to bylo správné rozhodnutí jak pro naplnění poslání našich služeb a pro práci s našimi klienty, tak i pro zachování duševního zdraví našich pracovníků.

V souhrnu jsme v r. 2020 poskytovali některou z námi provozovaných služeb celkem 1 723 klientům (2 338 v r. 2019). Počet 1 172 klientů v souvislosti se závislostním chováním se příliš nezměnil (1 180 v r. 2019), výrazně se ale snížil počet klientů v primární prevenci z 1 158 v r. 2019 na 551 v r. 2020.

Závěrem mi dovoluji, abych za úspěšné zvládnutí náročného roku 2020 poděkovala všem, kteří nám pomáhali koronavirovou krizí nejenom zvládnout a přestát, ale i plnohodnotně poskytovat odborné služby našim klientům. Děkuji proto našim donorům – orgánům veřejné správy, ale především Ústeckému kraji a Statutárnímu městu Ústí n. L., které nám v počátečním období pandemie pomáhaly s ochrannými pomůckami. Děkuji našim soukromým sponzorům i podporovatelům, kteří nám rovněž finančně či věcně pomohli, ale i pro nás a naše klienty šli roušky. V neposlední řadě děkuji svým kolegyním a kolegům za to, že neutekli „z boje“ a přes veškerou nepřízeň osudu a ztížené pracovní podmínky poskytovali odborné služby ve standardní kvalitě.

Mgr. Ivana Radimecká  
ředitelka WHITE LIGHT I, z.ú.



## KDO JSME

V Ústeckém kraji provozujeme ucelené spektrum 8 odborných a certifikovaných služeb pro osoby ohrožené závislostmi a/nebo se závislostmi, jimž pomáháme k úzdavě a návratu do života bez škodlivých závislostí.

## NAŠE SLUŽBY

- TERAPEUTICKÁ KOMUNITA v Mukařově (od r. 1996)\*
- CENTRUM NÁSLEDNÉ PÉČE v Ústí n. L. (od r. 2002)\*
- KONTAKTNÍ A PORADENSKÉ CENTRUM v Teplicích (od r. 2005)\*
- TERÉNNÍ PROGRAM Teplicko (od r. 2005)\*
- KONTAKTNÍ A PORADENSKÉ CENTRUM v Rumburku (od r. 2006)\*
- TERÉNNÍ PROGRAM Šluknovsko (od r. 2006)\*
- ADIKTOLOGICKÁ AMBULANCE v Ústí n. L. (od r. 2014)\*\*
- CENTRUM PRIMÁRNÍ PREVENCE v Ústí n. L. (od r. 2016)\*\*\*

\* - služby s certifikátem odborné způsobilosti Rady vlády pro koordinaci protidrogové politiky (RVKPP) Úřadu vlády ČR,

\*\* - služba s certifikátem odborné způsobilosti RVKPP a akreditací jako nestátní zdravotnické zařízení MZ ČR

\*\*\* - služba s certifikátem odborné způsobilosti MŠMT

## ODBORNÁ SPOLUPRÁCE

Jsme klinické pracoviště Kliniky adiktologie 1. lékařské fakulty VFN a UK v Praze pro vzdělávání a výzkum.

Jsme členem PROADIS (PROpojené ADiktologické Služby), spolku 5 neziskových organizací z 5 krajů ČR.

Jsme členem Asociace nestátních organizací (A.N.O.) poskytujících sociální a adiktologické služby a Asociace poskytovatelů sociálních služeb (APSS) ČR.

Externí supervizi našim týmům poskytují PhDr. Jiří Broža, PhDr. David Cichák a Mgr. Aleš Kuda.

## KONTAKTNÍ A IDENTIFIKAČNÍ ÚDAJE

WHITE LIGHT I, z.ú.

IČ - 64676803

Sídlo:

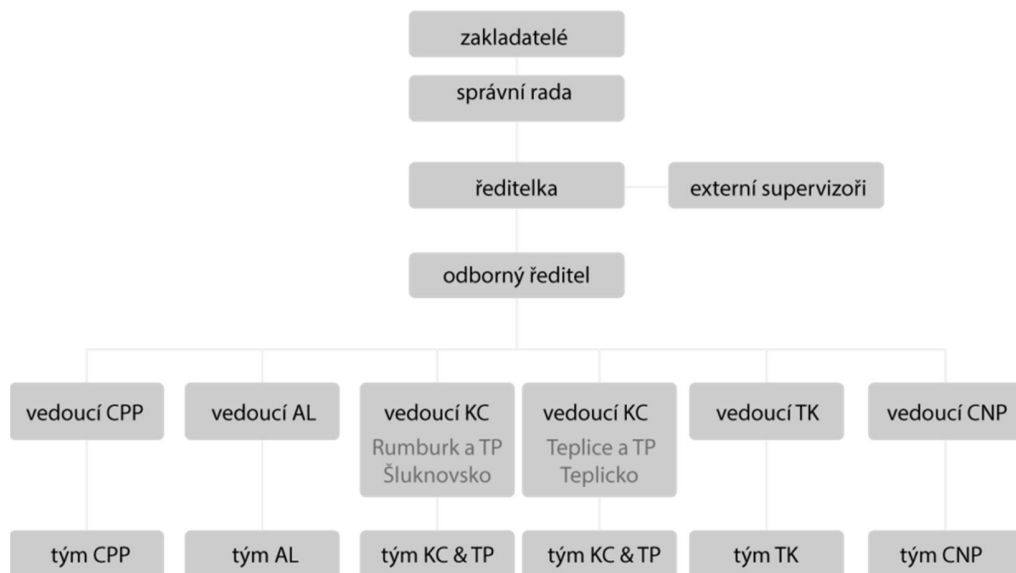
Pražská 166/47, 400 01 Ústí nad Labem, [www.wl1.cz](http://www.wl1.cz)

Bankovní spojení:

č.ú. 88 55 82 369/0800

## STRUKTURA ORGANIZACE

Od 1. 1. 2016, jsme zapsaný ústav – WHITE LIGHT I, z.ú., který má následující strukturu:



## VEDENÍ ORGANIZACE

**Mgr. Ivana Radimecká** – ředitelka

**PhDr. Josef Radimecký, Ph.D., MSc.** - odborný ředitel, vedoucí terapeutické komunity (TK) a adiktologické ambulance (AL)

**Bc. Bronislava Marko** - vedoucí centra následné péče (CNP) a centra primární prevence (CPP)

**Mgr. Ota Kovanda** - vedoucí kontaktního centra Teplice a terénního programu Teplicko (KC&TP)

**Bc. Vít Jelínek** - vedoucí kontaktního centra Rumburk a terénního programu Šluknovsko (KC&TP)



*Zleva: Josef Radimecký, Ota Kovanda, Ivana Radimecká, Vít Jelínek, Martin Zahálka a Bronislava Marko*

## NAŠE SLUŽBY V ROCE 2020

Zde najdete informace o námi poskytovaných, odborných službách v abecedním pořadí.

### AMBULANTNÍ LÉČBA A PORADENSTVÍ

Služba se sídlem v Ústí nad Labem a pobočkami v Teplicích a v Rumburku, kterou jsme zřídili v r. 2014, je registrována jako sociální služba a současně akreditována jako nestátní zdravotnické zařízení. 8. února 2016 jsme úspěšně absolvovali certifikaci odborné způsobilosti služby podle standardů Rady vlády pro koordinaci protidrogové politiky.

Služba je určena pro lidi starší 15 let ohrožené závislostním chováním (škodlivé užívání alkoholu, nealkoholových drog, léků, hazardní hraní, sázení apod.) a/nebo pro jejich rodiče a další blízké osoby. Klientům poskytujeme služby v několika základních formách: a) individuální poradenství, b) rodinné poradenství nebo c) skupinové poradenství.

Hlavním cílem při práci s klienty je zmapování jejich aktuální situace a potřeb, jejich podpora a motivace ke změně současného životního stylu, jež vede k jejich stabilizaci, osobnostnímu růstu, zvyšování jejich osobní spokojenosti i spokojenosti členů jejich rodin/dalších blízkých osob a k jejich úspěšné reintegraci do podmínek běžného života bez škodlivých závislostí.

Služba je specifická individuálním přístupem ke klientům, založeném na neodsuzování a respektu, poradenská práce probíhá v příjemném prostředí a v případě potřeby ji klientům poskytujeme anonymně. Klienti za služby neplatí, náklady jsou hrazeny z dotací od institucí veřejné správy.

### Ohlédnutí za rokem 2020

V tomto roce, který byl významně ovlivněn pandemií Covid-19, jsme poskytovali v našich ambulancích službu celkem 261 (196 v r. 2019) klientům. Z toho bylo 246 klientů ohrožených závislostí (171 v r. 2019) a 15 (25 v r. 2019) jejich blízkých a/nebo rodinných příslušníků. Služby jsme poskytovali 162 (86 v r. 2019) klientům s látkovými závislostmi a 84 (80 v r. 2019) s tzv. nelátkovými závislostmi.

Služba byla poskytována za velmi přísných bezpečnostních a hygienických opatření tak, abychom mohli i v této těžké době vyhovět narůstajícímu počtu klientů ohrožených závislostním chováním a zároveň chránit pracovníky služby před nákazou.

Skladba klientů, využívajících službu ambulantní léčba a poradenství, je přibližně stejná jako v minulém roce. 95 z nich primárně užívalo pervitin, 42 alkohol, 15 marihuanu, 3 heroin a 2 tabák. Dále jsme pomáhali 84 hazardním hráčům a/nebo osobám s jinou nelátkovou závislostí (telefon, počítač, internet).

Klienti využívající služeb v adiktologické ambulanci i odborného sociálního poradenství pocházeli převážně z měst Ústí nad Labem, Teplice a Rumburk, část klientů je z dalších měst Ústeckého kraje. Někteří klienti jsou k nám referováni z OSPOD a PMS. V Teplicích jsme zaznamenali vysoký nárůst klientů (134 klientů se závislostmi a 3 jejich blízcí). Právě zde vnímáme význam spolupráce s OSPOD, PMS a kontaktním centrem WHITE LIGHT I Teplice, odkud byla referována podstatná část klientů do ambulance v Teplicích.

Celková okamžitá kapacita služby v Ústí n.L., Teplicích a v Rumburku byla v roce 2020: 4 osoby. Také jsme rozšířili provozní dobu služby v Ústí nad Labem tak, aby lépe vyhovovala našim klientům, a to ve ČT od 10.00 hod do 18.00 hod. V období pandemie Covid-19 část klientů využívala - z důvodu ochrany před nákazou - i online poradenství.

### Tým služby

PhDr. Josef Radimecký Ph.D., MSc – vedoucí, adiktolog, terapeut

Mgr. Barbora Vladyková – sociální pracovník, terapeut

Bc. Bronislava Marko – pedagogický pracovník

Mgr. Ivana Radimecká – adiktolog, terapeut

Mgr. Jakub Solčány – adiktolog, sociální pracovník, terapeut

Bc. Matěj Černý – adiktolog

Anna Dejová, DiS  
Mgr. Barbora Langová – speciální pedagog  
Mgr. Michaela Jakimov – adiktolog – pobočka v Teplicích  
Mgr. Lucie Holubičková – adiktolog – pobočka v Teplicích  
Bc. Vít Jelínek – adiktolog, terapeut – pobočka v Rumburku  
**Celkový počet úvazků v přímé péči k 31. 12. 2020: 4,79**

## **CENTRUM NÁSLEDNÉ PÉČE**

Následná péče (NP) pro klienty se závislostmi je klíčová v procesu návratu klientů z chráněného prostředí pobytové léčby do podmínek běžného života a jejich uzdravy ze závislosti, jež léčbou nekončí. Výzkumy uvádějí, že následná péče až o 80 % zvyšuje udržení pozitivních změn, jichž klienti dosáhli v léčbě.

Centrum NP sídlí v Ústí nad Labem - Vaňově, je registrováno jako sociální služba a je držitelem certifikátu odborné způsobilosti Úřadu vlády ČR - RVKPP. Ambulantní forma je pro osoby od 15 let, pobytová forma od 18 let věku po absolvování léčby závislosti (alkohol, drogy, gambling) v délce nejméně 3 měsíců, či prokazatelně po tuto dobu abstinujícím.

Klientům poskytujeme individuální a/nebo skupinové poradenství. Hlavním cílem je snaha zmapovat jejich aktuální situaci a potřeby, podporovat jejich motivaci k udržení a fixaci změn v postojích a chování, jež si osvojili v léčbě, pomáhat jim najít si práci a smysluplně využívat volný čas a tím přispívat k jejich úspěšné reintegraci do podmínek běžného života bez škodlivých závislostí.

Služba je specifická individuálním přístupem ke klientům v „rodinném“ prostředí, chráněném před drogami či jinými návykovými látkami. Pracovníci přistupují ke klientům bez předsudků jako k rovnocenným partnerům při plánování procesu jejich následné péče. Klienti za služby s výjimkou ubytování neplatí, ostatní náklady na provoz služby jsou hrazeny z dotací od orgánů veřejné správy.

## **Ohlédnutí za rokem 2020**

V tomto roce jsme se potýkali s pandemií Covid-19, jejíž důsledky ovlivnily i počet klientů v ambulantní formě následné péče. Služba byla poskytována celý rok za dodržování přísných bezpečnostních a hygienických opatření, podle nařízení příslušných orgánů státní moci, ministerstev a doporučení odborných společností. Odbornou pomoc využilo celkem 42 (51 v r. 2019) klientů. 19 klientů (19 v r. 2019) využívalo pobytové části služeb a 24 (32 v r. 2019) klientů ambulantní formu služby, z toho bylo 11 (15 v r. 2019) klientů ve výkonu trestu (VTOS) a spolupracovali formou korespondenčního poradenství. Mírně se zvýšil průměrný věk klientů na 41,66 let (v r. 2019 to bylo 37,86 let). Celkový počet výkonů v roce 2020 poklesl na 2 008 (2 583 v r. 2019), pokles výkonů přímo souvisí s poklesem počtu klientů v ambulantní formě programu a omezeními aplikovanými v souvislosti s pandemií Covid-19.

Kapacita pobytové části služby je 7 lůžek. Obloženost mírně poklesla na 75,56 % (76,5 % v r. 2019), díky tomu, nepatrně poklesl i počet lůžek na 1 931 (1 955 v r. 2019). Tento pokles přičítáme souvislostem s pandemií Covid-19, kdy klienti z důvodu vysoké zátěže při nastavování a dodržování přísných hygienických a bezpečnostních opatření, raději ukončili pobyt v NP dříve na vlastní žádost. Pokračuje příliv klientů z psychiatrických léčen s duálními diagnózami, kteří, po 3 měsíční léčbě v PN, nejsou dostatečně motivováni a schopni zvládnout náročnost doléčovacího programu. Často se u nich projevují symptomy psychiatrických nemocí, obzvláště pokud nedostatečně informují externího psychiatra o svých zdravotních problémech.

Stále evidujeme klienty ze speciálních oddělení TOXI z VTOS, kteří korespondenčně spolupracují a následně chtějí vstoupit do ambulantní nebo pobytové formy programu doléčování.

Skupinová práce s klienty probíhala každou středu a čtvrtek večer, navíc 1x týdně v neděli probíhala klientská, samořídící skupina. Evidovali jsme 21 uživatelů pervitinu, 19 alkoholu, 2 marihuany a 1 klienta s diagnózou patologické hráčství. Téměř polovina klientů trpěla duálními psychiatrickými diagnózami a



byla medikována. Tento trend pozorujeme dlouhodobě. V souvislosti s nárůstem bezpečnostních opatření před nákazou COVID-19, jsme klientům nově poskytovali i online poradenství.

V roce 2020 jsme spolupracovali s agenturami práce a místními firmami, jež vycházely vstříc klientům při hledání zaměstnání, ač často neměli čistý trestní rejstřík. S klienty jsme pracovali na motivaci udržet si „chuť“ práci hledat a na psychické podpoře v případě jejich odmítnutí. Vzhledem k tomu se klientům dařilo najít zaměstnání cca do 30 dnů po nástupu do služby.

### **Tým služby**

Bc. Bronislava Marko – vedoucí, pedagogický pracovník

Bc. Matěj Černý – adiktolog

Petra Koníčková, DiS – sociální pracovník

Anna Dejóvá, DiS – sociální pracovník

Bc. Martin Hajný – pracovník v sociálních službách

**Celkový počet úvazků v přímé péči k 31. 12. 2020: 2,4**

## **CENTRUM PRIMÁRNÍ PREVENCE**

Centrum primární prevence je naše nejmladší služba. Založili jsme ji v roce 2016 s cílem poskytovat služby specifické primární prevence žákům ZŠ a ve spolupráci se školami v Ústeckém kraji tak přispívat k předcházení výskytu jejich rizikového chování a minimalizovat riziko jejich možného sociálního vyloučení. Proto jsme vytvořili interaktivní autorský preventivní program „Všeho (jenom) s (M)írou“, který je zaměřen na předcházení vzniku a rozvoje různých forem závislostního chování (alkohol, kouření, gambling, sázení, internet apod.) Kvalita tohoto programu byla potvrzena úspěšným absolvováním jeho certifikace MŠMT v prosinci 2017. V r. 2019 byl náš preventivní program oceněn 2. místem v Evropské ceně prevence kriminality, kam byl navržen Ústeckým krajem.

Služby specifické primární prevence poskytujeme žákům 5. - 7. tříd ZŠ v Ústeckém kraji. Kromě nabídky efektivních preventivních aktivit jim nabízíme i možnosti individuálních konzultací a dále realizujeme vzdělávací semináře pro školní metodiky prevence. V roce 2020 jsme poskytovali služby bezplatně, provozní náklady byly hrazeny z dotace poskytnuté RVKPP a Ústeckým krajem.

### **Ohlédnutí za rokem 2020**

V roce 2020 jsme poskytovali certifikovaný interaktivní autorský preventivní program „Všeho (jenom) s (M)írou“, pro žáky 11 ZŠ v Ústeckém kraji. V důsledku pandemie Covid-19 a uzavřením škol a přesouváním výuky do online prostředí jsme neposkytli plánovaný počet výkonů. V době uzavření škol jsme pracovali na revizi programu a školili jsme odborné pracovníky. Tvořili jsme novou pilotní online verzi našeho, preventivního, programu a další materiály s tím související, a připravovali jsme se na certifikaci selektivní prevence. Přes všechny těžkosti spojené s uzavřením škol jsme uskutečnili 134 (562 v r. 2019) bloků PP v 33 (66 v r. 2019) třídách 11 (18 v r. 2019) základních škol v Ústeckém kraji. Proběhlo 706 (3086 v r. 2019) osobních kontaktů s 551 (1158 v r. 2019) žáky. Službu poskytovalo celkem 14 lektorů (11 externích a 3 pracovníci služby). Plánovaný cíl realizovat 180-240 bloků PP jsme nesplnili kvůli omezením a bezpečnostním opatřením v souvislosti s pandemií. COVID-19. Přesto jsme s naší činností spokojeni. Pokud bychom mohli pracovat ve stejném tempu jako v prvních dvou měsících roku 2020, náš cíl bychom výrazně překročili. 4 interní lektori se zúčastnili kurzu PP certifikovaného MŠMT. Všechny lektory jsme proškolili v poskytování online primární prevence a dokončili pilotáž online verze na ZŠ.

I přes podporu Magistrátu města Ústí nad Labem, spolupráci s krajským protidrogovým koordinátorem a ředitelkou krajské PP poradny, se nám v roce 2020 nepodařilo proniknout do většího počtu škol s online variantou našeho preventivního programu. To přičítáme i chaotickým informacím, které školy dostávaly ze



strany MŠMT a dále jejich prioritám v oblasti vzdělávání žáků a obtížím s distanční a online výukou, přestože online primární prevence byla Úřadem vlády (RVKPP) podpořena.

### **Tým služby**

Bc. Bronislava Marko – vedoucí CPP a pedagogický pracovník  
Bc. Matěj Černý – lektor PP a spoluvůrce programu  
Bc. Anna Radimecká – lektor PP a spoluvůrce programu  
Mgr. Barbora Langová – pracovník a lektor PP  
Bc. Martin Hajný – pracovník a lektor PP  
Anna Dejová, Dis. – pracovník a lektor PP  
Darina Charvátová – lektor PP  
Magdaléna Radimecká – lektor PP  
Bc. Barbora Langová – lektor PP  
Kateřina Nesvadbová – lektor PP  
Adéla Havlová – lektor PP  
Lucie Skoková – lektor PP  
Barbora Sýkorová – lektor PP  
Kristýna Zálišová – lektor PP  
Mgr. Lucie Holubičková – lektor PP

PhDr. Josef Radimecký PhD., MSc. – supervizor programu

**Celkový počet úvazků v přímé péči k 31. 12. 2020: 1,45 úv. + 11 externích lektorů pracujících na DPP**

### **KONTAKTNÍ A PORADENSKÁ CENTRA S TERÉNNÍMI PROGRAMY**

Námi provozované tzv. nízkoprahové služby sídlí v Teplicích a v Rumburku, terénní programy působí v regionech Teplicko a Šluknovsko. Jde o registrované sociální služby a od r. 2015 opakovaně certifikované podle standardů odborné způsobilosti Úřadu vlády ČR - RVKPP.

Terénní programy byly od 1. 4. 2017 do konce r. 2020 financovány z projektu Ústeckého kraje POSOSUK 2 (Podpora sociálních služeb Ústeckého kraje), který je financován z prostředků Evropského sociálního fondu prostřednictvím Operačního programu Zaměstnanost, státního rozpočtu a rozpočtu Ústeckého kraje.

Služby jsou určeny pro osoby od 15 let věku, jež jsou ohrožené užíváním návykových látek nebo s nimi experimentují a/nebo závislé na jejich užívání či s jinými formami závislosti (např. gambling), dále pro blízké osoby uživatelů návykových látek (rodina, partneři) a veřejnost (ochrana veřejného zdraví).

Cílem práce s klienty je snižovat rizika spojená s užíváním návykových látek pro uživatele i pro veřejnost. Dalšími cíli je motivovat cílovou populaci klientů služeb k dosahování změn v jejich rizikovém chování, které vede ke zlepšování jejich zdraví a kvality života, ať již formou snížení užívání návykových látek, ovlivňování způsobu jejich užívání anebo při cílené trvalé abstinenci. Významným cílem je ochrana veřejného zdraví prostřednictvím bezpečné likvidace použitého injekčního materiálu a předcházení výskytu hepatitid (žloutenek) a/nebo HIV/AIDS a jejich šíření do populace občanů, kteří drogy neužívají.

Služby jsou specifické individuálním, neodsuzujícím přístupem ke klientům, nabídkou podpurného prostředí, poskytováním hygienického servisu pro klienty „z ulice“, klientům zaručují anonymitu. Služby jsou poskytovány zdarma. Náklady na ně hradíme z dotací získávaných od institucí veřejné správy.

### **Ohlédnutí za rokem 2020**

#### ***Kontaktní centrum v Teplicích a Terénní program v regionu Teplicko***

*V roce 2020 jsme v kontaktním centru a terénním programu vyměnili 523 klientům při 14 612 výměnách 247 926 injekčních setů. Naši pracovníci obou služeb uskutečnili celkem 22 571 přímých kontaktů s klienty.*

Kontaktní centrum WHITE LIGHT I Teplice a Terénní program WL I Teplicko působí v Ústeckém kraji, který je v ČR užíváním návykových látek dlouhodobě nejvíce postižen. Teplice byly v minulosti specifické vysokým počtem uživatelů heroinu, což se poslední dobou mění, ačkoliv je stále ještě 39 % klientů primárně uživateli opiátů. Klienty služby jsou téměř z poloviny uživatelé drog z romské komunity obzvláště z Teplic a Dubí. V Teplicích žije relativně hodně klientů tzv. „na ulici“, protože ve městě chybí zařízení pro lidi bez domova typu noclehárny a azylového domu. Pracovníci kontaktního centra se pravidelně zúčastňovali komunitního plánování ve městě Teplice a Dubí. V r. 2020 jsme nad rámec standardních činností zorganizovali ve spolupráci s představiteli města a našimi klienty úklid squatu v Mlýnské ulici a ve spolupráci s firmou Abbvie, Českou společností AIDS pomoc a městy Teplice a Krupka testování klientů KC a TP, ale i široké veřejnosti na infekční onemocnění HIV/AIDS, syfilis, VHB, VHC a organizovali započítání léčby infekčních nemocí u mnohých klientů služeb KC a TP.

### Kontaktní centrum

Statistická data služby se stále drží na vysokých počtech klientů, kontaktů, výměn a vyměněného injekčního materiálu. V porovnání s minulým rokem se snížil počet všech klientů KC z 515 na 472 osob vlivem otevření NDC Květina 1. 1. 2020, pandemie COVID-19 a rozšíření služby AT ambulance WHITE LIGHT I v budově, kde sídlí i KC, kam klienty žádající ambulantní léčbu a toxikologické testování delegujeme. Nejvíce osob užívajících drogy uvádí jako primární drogu pervitin (235) a opiáty (118), ale zvyšuje se i počet primárních uživatelů kanabinoidů (34) a alkoholu (18).

Oproti předchozím rokům i proti r. 2019 se zvýšil počet přímých kontaktů s klienty z 18 889 na 19 683 kontaktů, počet výkonů potravinového servisu (z 7 501 na 8 263) a informačního servisu (z 4 482 na 5 397), kdy jsme klienty často informovali o pandemii COVID-19 a nařízení vlády k ochraně před tímto onemocněním. Zvýšil se i počet vydaných injekčních setů ze 169 607 ks při 10 640 výměnách v r. 2019 na 184 154 ks při 12 162 výměnách v r. 2020. Naopak se snížil počet výkonů v kontaktní místnosti z důvodu uzavření a omezení nabídky služby (z 40 706 výkonů na 25 872) na základě nařízení vlády ČR a s tím spojeným omezením hygienického servisu (z 3 245 výkonů na 2 100 výkonů v r. 2020). Počty výkonů ostatních služeb zůstaly podobné jako v r. 2019.

Tab. 1 – Kontaktní a poradenské služby: služby/výkony

Služba	Počet osob, jež službu využily		Počet výkonů <sup>1)</sup> (v jednotkách uvedených v pravém sloupci)		
	2019	2020	2019	2020	
Kontakt s uživateli nealkoholových drog	450	433	N	N	Počet kontaktů
Počet všech osob a kontaktů celkem	515	472	18 889	19 683	Počet osob/kontaktů
– z toho prvních kontaktů	87	55	95	58	Počet kontaktů
Výměnný program	360	376	10 640	12 162	Počet výměn <sup>3)</sup>
– vydané injekční jehly			169 607	184 154	Počet
Hygienický servis	154	165	3 245	2 100	Počet využití sprchy, pračky
Potravinový servis	204	270	7 501	8 263	Počet
Zdravotní ošetření	73	73	276	247	Počet ošetření
Individuální poradenství	243	227	1 025	1 050	Počet sezení
Skupinové poradenství	75	28	6	4	Počet skupin
Rodinné poradenství	65	32	46	35	Počet intervencí
Krizová intervence	9	5	12	6	Počet intervencí
Testy na přítomnost drog	56	5	131	20	Počet provedených testů
Intervence po telefonu, internetu	-	-	231	265	Počet intervencí
Kontaktní místnost	302	283	40 706	25 872	Počet intervencí
Sociální práce	113	102	279	208	Počet intervencí

## Terénní program

Oproti roku 2019 došlo v r. 2020, přes omezení zapříčiněné pandemií COVID-19 a nařízením vlády o omezení pohybu na veřejných místech, ke zvýšení počtu všech klientů programu (ze 144 na 295) a počtu uživatelů drog ze 139 na 149. Nejvýznamnější skupinou klientů byli primární a nitrožilní uživatelé opiátů (94) a pervitinu (46). Oproti roku 2019 došlo navíc ke zvýšení téměř všech počtů výkonů. Při 2 888 kontaktech (v minulém roce 2 489) bylo provedeno 2 450 výměn (2 114) a bylo distribuováno 63 772 ks injekčních setů (oproti 58 553 v r. 2019). Dále došlo oproti roku 2019 k navýšení počtu výkonů kontaktní práce (z 2 274 na 2 532), individuálního poradenství (z 96 na 159) a služeb potravinového servisu (z 472 na 688 výkonů). V rámci akce testování infekčních onemocnění VHB, VHC, HIV/AIDS a syfilis bylo navíc otestováno 134 osob z řad veřejnosti i klientů služby. Ostatní počty výkonů zůstaly ve srovnání s r. 2019 nezměněny, nebo se mírně zvýšily.

Tab. 2 – statistika terénního programu Teplice

Služba	Počet osob, které službu využily		Počet výkonů <sup>1)</sup> (v jednotkách uvedených v pravém sloupci)		
	2019	2020	2019	2020	
Kontakt s uživateli nealkoholových drog	139	149	2 489	2 888	Počet kontaktů <sup>2)</sup>
– z toho prvních kontaktů	48	25	48	25	Počet kontaktů
Výměnný program	135	147	2 114	2 450	Počet výměn <sup>3)</sup>
– vydané injekční jehly			58 553	63 772	Počet
Nález injekčního materiálu	-	-	178	257	Počet stříkaček
Základní zdravotní ošetření	43	40	212	204	Počet
Informační servis	141	156	2 760	2 806	Počet

## Tým služby

Mgr. Oto Kovanda - vedoucí služeb KC a TP, sociální pracovník  
Petra Buchtová, DiS. – kontaktní pracovnice, zdravotní pracovník v sociálních službách  
Petr Moravec – terénní pracovník, pracovník v sociálních službách  
Markéta Hybšová, DiS. – kontaktní pracovnice, sociální pracovnice  
Bc. Dominika Marková – kontaktní pracovnice, sociální pracovnice  
Bc. Monika Kvasnicová – terénní pracovnice, sociální pracovnice  
Inka Veselovská – kontaktní pracovnice, pracovnice v sociálních službách  
Hana Kněžíčková – kontaktní pracovnice, pracovnice v sociálních službách  
Mgr. Lenka Chourová – asistentka vedoucího

## Kontaktní centrum v Rumburku s terénním programem v regionu Šluknovsko

V roce 2020 jsme v kontaktním centru a terénním programu vyměnili 240 klientům (uživatelům drog) při 1.316 výměnách 89.811 injekčních setů. Naši pracovníci uskutečnili celkem 4.158 přímých kontaktů s klienty obou služeb.

Kontaktní centrum a terénní program Šluknovsko působí ve Šluknovském výběžku, který je z důvodu socio-demografickým faktorům a vysokého počtu uživatelů drog považován za rizikový. Primární drogou, již užívají naši klienti je pervitin, nejčastěji nitrožilně.

Služby Kontaktního centra byly v roce 2020 ovlivněny pandemií COVID-19 a s ní souvisejícími vládními opatřeními. V počátečním období, na jaře, šli pracovníci kontaktního centra a terénního programu roušky pro klienty. Později se dodávka jednorázových roušek, respirátorů i dezinfekcí stabilizovala a bylo jich dostatek pro zaměstnance i pro klienty obou služeb. Klienty jsme seznamovali s vládními opatřeními i

s možnostmi, jak se co nejlépe chránit. Za celý rok jsme nezaznamenali žádný případ pozitivního klienta na COVID-19. Některé služby byly z důvodu vládních opatření omezeny (viz níže).

### Kontaktní centrum

Počet klientů v roce 2020 oproti loňskému nepatrně poklesl. K-centrum navštěvují převážně muži, kteří tvoří zhruba 70 % klientů. Většina poskytovaných služeb je po statistické stránce srovnatelná s rokem předchozím. Některé výkony se nepatrně snížily vlivem pandemie COVID-19, kdy klienti využívali zejména sekundární výměny. Poklesl počet výměn, ale navýšil se počet vyměněných setů. Přetrvává zájem o distribuci kapslí – 530 kusů, které jsou méně rizikovou alternativou injekčního užívání. V období nařízeného nouzového stavu byl omezen pobyt klientů v kontaktní místnosti jen na dobu nezbytně nutnou, a to na 15 minut. Poklesl také počet výkonů potravinového servisu, který byl omezen z důvodu preventivních nařízení vlády (zákaz konzumace jídla klienty v prostorách kontaktního centra). Zvýšil se však zájem o hygienický servis (koupání klientů a praní jejich prádla), klientům jsme poskytli jednou tolik výkonů než v předchozím roce. Dále jsme provedli 30 testů na VHC z kapilární krve a 17 testů na infekční nemoci ze žilní krve.

Tab. 3 – Kontaktní a poradenské služby: služby/výkony

Služba	Počet osob, které službu využily		Počet výkonů <sup>1)</sup> (v jednotkách uvedených v pravém sloupci)		
	2019	2020	2019	2020	
Kontakt s uživateli nealkoholových drog	206	197	2943	2920	Počet kontaktů
Počet všech osob a kontaktů celkem	241	216	3170	3129	Počet osob/kontaktů
– z toho prvních kontaktů	183	109	183	109	Počet kontaktů
Výměnný program	127	132	908	841	Počet výměn <sup>3)</sup>
– vydané injekční jehly			50 213	55 454	Počet
Hygienický servis	18	27	123	245	Počet využití sprchy, pračky
Potravinový servis	56	56	952	621	Počet
Zdravotní ošetření	10	9	11	14	Počet ošetření
Individuální poradenství	88	63	203	157	Počet sezení
Sociální práce	30	28	67	34	Počet intervencí
Reference do léčby	8	5	8	5	Počet referencí
Testy infekčních nemocí (VHA, VHB, VHC, HIV, SYF)	45	45	141	98	Počet provedených testů
Testy na přítomnost drog	31	32	90	36	Počet provedených testů
Intervence po telefonu, internetu	19	13	19	13	Počet telefonátů
Kontaktní místnost	233	213	2972	2939	Počet intervencí

### Terénní program

V roce 2020, zejména na jaře, jsme zaznamenali pokles kontaktů s klienty z naší cílové skupiny, který byl způsobený situací kolem viru COVID-19. Kontakt s klienty byl omezen na dobu nezbytně nutnou k výměně injekčního materiálu a podání základních informací. Aktivní oslovování široké veřejnosti jsme byli nuceni omezit, terénní práce se zaměřovala zejména na vyhledávání pohozeného injekčního materiálu. Z důvodu vládních omezení, docházeli klienti méně často, ale prováděli výměny většího počtu injekčních stříkaček při jednom setkání. I nadále projevovali zájem o kapsle (555 kusů), které jsou méně rizikovou alternativou užívání drog a o prezervativy (741 kusů).

Nad rámec standardní činnosti jsme - ve spolupráci s firmou AbbVie s.r.o. a organizací Dům světla – uskutečnili v měsíci říjnu „Testovací týden na infekční nemoci“, do něhož se zapojilo 71 osob.

Tab. 4 – statistika terénního programu Šluknovsko

Služba	Počet osob, jež službu využily		Počet výkonů <sup>1)</sup> (v jednotkách uvedených v pravém sloupci)		
	2019	2020	2019	2020	
Kontakt s uživateli nealkoholových drog	178	115	1696	1238	Počet kontaktů <sup>2)</sup>
– z toho prvních kontaktů	120	98	120	98	Počet kontaktů
Výměnný program	165	108	736	475	Počet výměn <sup>3)</sup>
– vydané injekční jehly			30 898	34 357	Počet
Nález injekčního materiálu	-	-	350	465	Počet stříkaček
Základní zdravotní ošetření	N	N	62	8	Počet
Informační servis	N	N	815	618	Počet
Sociální práce	N	N	66	119	Počet intervencí

### Tým služby

Bc. Vít Jelínek – vedoucí programu K-centra, sociální pracovník, adiktolog  
 Pavlína Hornychová DiS. – vedoucí terénního programu, sociální pracovník, kontaktní a terénní pracovník  
 Bc. Marcela Růžičková – sociální pracovník, terénní pracovník  
 Karolína Meždejová – pracovník v soc. službách, terénní pracovník  
 Marek Gawlas – pracovník v soc. službách, terénní pracovník

## TERAPEUTICKÁ KOMUNITA

*Za dobu existence služby jsme poskytli pobytovou léčbu 801 klientovi s různými typy závislostí a služby rodinného poradenství 1 801 členovi rodin a/nebo dalším blízkým osobám našich klientů z celé ČR. V roce 2020 šlo o celkem 46 klientů a 60 členů jejich rodin nebo jiných blízkých osob.*

TK se sídlem v Mukařově je naše nejdéle provozovaná služba, první klienti do ní nastoupili v listopadu 1997. Je registrována jako sociální služba a nepřetržitě, od roku 2005 je držitelem certifikátu odborné způsobilosti Úřadu vlády ČR - RVKPP. Služba je určena pro osoby od 15 let věku s diagnostikovanou závislostí (na užívání alkoholu, nealkoholových drog, léků, hazardním hraní, sázení apod.), kteří jsou v debaklové životní situaci a nejsou schopni úzdravy v podmínkách jejich přirozeného prostředí. Terapeutické a poradenské služby poskytujeme i rodičům a dalším blízkým osobám klientů.

Program léčby je koncipován na 6 – 8 měsíců (dle individuální situace a potřeb klientů je možné ji prodloužit či zkrátit). Léčba sestává ze skupinové, individuální a/nebo rodinné formy poradenství/terapie s klienty a se členy jejich rodin, z pracovní terapie, edukačních, sportovních, zážitkových a zátěžových aktivit. Hlavním cílem při práci s klienty je zmapovat jejich situaci a potřeby, podporovat je při osobnostnímu růstu a prostřednictvím terapeutických nástrojů přispívat k dosažení celkové změny jejich postojů, hodnot a chování, vést je k samostatnosti a zodpovědnosti. Tím přispíváme k jejich úzdravě a úspěšnému návratu do života společnosti. Služba je specifická individuálním, neodsuzujícím a netrestajícím přístupem ke klientům, příjemným prostředím a „rodinnou“ atmosférou malé skupiny 15 klientů a intenzivním zapojováním jejich rodinných příslušníků a/nebo blízkých osob do procesu jejich léčby.

Klienti se podílejí na spolufinancování služby poplatkem 100,- Kč stravného na 1 den a částkou 4 500,- Kč za ubytovací služby, jež hradí zpravidla z dávek v hmotné nouzi. Ostatní náklady na provoz služby jsou hrazeny z dotací získávaných od institucí veřejné správy a/nebo od soukromých sponzorů.

### Ohlédnutí za rokem 2020

V roce 2020 absolvovalo v komunitě svoji léčbu 46 klientů, rodinného poradenství se zúčastnilo 60 členů jejich rodin. Pobytová služba má jednorázovou kapacitu 15 klientů – mužů i žen – v r. 2020 byla obloženost služby 82 %, poměr mužů a žen byl 70 : 30 %. Klienty služby tvoří zejména klienti se závislostí na užívání pervitinu

(75 % klientů), až v 50 % případů v kombinaci s diagnózou patologického hráčství a/nebo závislosti na užívání jiných návykových látek (marihuana, alkohol, léky). Zbylou část klientů tvořili lidé se závislostí na užívání opioidů, alkoholu, léků a/nebo s diagnózou patologické hráčství. Průměrný věk klientů služby v r. 2020 byl 30 let, 3 klienti byli mladší 18 let.

Poptávka po námi poskytované službě pobytové léčby byla vyšší než v roce 2019, ale překážkou pro přijetí nových klientů byla omezení ve fungování větší části detoxů, z nichž k nám klienti po zvládnutí syndromu z odnětí drogy přicházejí. Ty totiž zájemce o službu - zejména v jarním období – kvůli obavám z šíření COVID-19 nepřijímaly. Obavy z COVID-19 a vládní opatření nám zkomplikovaly práci i v jiných ohledech. Doléčovací centra rovněž nějakou dobu nepřijímala nové klienty, proto si několik našich klientů muselo pobyt v komunitě prodloužit. My jsme byli nuceni zrušit část návštěvních dnů a omezit návštěvy, zrušit jsme museli i 2 plánované rodičovské víkendy, během nichž terapeuticky pracujeme i s členy rodin našich klientů. Jinak ale naše služba fungovala ve standardním režimu, snažili jsme se klientům vytvářet co „nejnormálnější“ prostředí. Zmíněná omezení vytvářela silný tlak na psychiku našich klientů, což se promítlo i do předčasného ukončení léčby ze strany 20 klientů. Z celkového počtu 35 klientů, kteří léčbu v r. 2020 ukončili, ji 15 ukončilo řádně, s návazností na programy následné péče. To je dle našich letitých zkušeností, navíc v COVID-19 podmínkách, stále statistický úspěch.

Klientům jsme poskytli standardní množství výkonů. Kvůli pandemii COVID-19 došlo k poklesu jen u rodinného poradenství a počtu skupinových sezení s členy rodin klientů. Ostatní počty výkonů jsou srovnatelné s rokem 2019: individuální poradenství - 611, krizové intervence - 230, sociální práce - 492, vstupní zhodnocení klienta - 109, psychiatrické vyšetření - 47, skupiny pro rodinné příslušníky a blízké klientů - 8, rodinné poradenství - 54, socioterapie - 300, pracovní terapie – 13 616.

Vzhledem ke zvyšující se, výše popsané náročnosti klientů, považujeme za nesporný úspěch skutečnost, že se nám již několik let daří pomoci úspěšně ukončit léčbu s návaznou následnou péčí většímu počtu klientů.

### **Tým služby**

PhDr. Josef Radimecký Ph.D., MSc. – vedoucí TK, adiktolog, terapeut (0,7 úv.)

Martin Zahálka – zástupce vedoucího TK, terapeut (1 úv.)

Bc. Lenka Mikšová – sociální pracovníce, terapeutka (1 úv.)

Mgr. Markéta Profeldová – psycholog, terapeutka (1 úv. – do IV/2020)

Mgr. Ivana Radimecká – adiktolog, terapeut (0,5 úv.)

Mgr. Martin Zim – adiktolog, terapeut (1 úv.)

Bc. Pavel Hrbáč – adiktolog, terapeut (1 úv.)

Mgr. Jakub Solčány – sociální pracovník, terapeut (1 úv.)

Radana Mixová – zdravotní sestra, terapeutka – externí pracovníce

Bc. Stanislava Kroupová – sociální pracovníce, terapeutka (1 úv. – od IX/2020)

Jaroslav Kukeně – pracovní terapeut (1 úv.)

Marie Kukeňová – kuchařka, hospodářka (0,5 úv.)

**Celkový počet úvazků: 8,7 + 1 externí terapeut**

## DALŠÍ VZDĚLÁVÁNÍ PRACOVNÍKŮ

*I v roce 2020 jsme pokračovali s aktivitami dalšího vzdělávání pracovníků námi provozovaných služeb. Přes všechny komplikace a omezení způsobené vládními opatřeními proti šíření pandemie viru COVID-19 se nám podařilo zachovat a dále posunout tradici vnitroorganizačního vzdělávání (viz níže). Byli jsme ale nuceni odložit plánovaná vzdělávání pro pracovníky jednotlivých typů služeb připravených ve spolupráci s dalšími členskými organizacemi spolku Proadis.*

### **Teoretické vzdělávání**

V roce 2020 jsme pro pracovníky všech našich služeb připravili – ve spolupráci s externími lektory – akreditované dvoudenní vzdělávání na téma Vývoj vztahů v rodině - pro využití v sociální práci v rozsahu 16 hod. Vzdělávání proběhlo v turistické ubytovně Tornův Mlýn v zářijovém koronavirovém „okně“, kdy ještě nebyly podobné společné akce zakázány. Setkání bylo spojeno i s vloženým team-buildingovým programem pro všech 30 pracovníků naší organizace a setkala se s jejich příznivým hodnocením.

### **Intervizní semináře**

Na základě poptávky po odborné podpoře z jednotlivých služeb WL I se vedení organizace rozhodlo zavést cyklus pravidelných intervizních setkávání pro zájemce z řad svých pracovníků jako formu jejich dalšího interního vzdělávání v intervalu 1x za měsíc. Od října 2020 jsme proto zahájili tzv. „případovky s Pepou“. Jde o společná, strukturovaná setkávání pracovníků různých služeb WL I nad konkrétními případy z jejich preventivní, poradenské nebo terapeutické individuální či skupinové práce s klienty. Semináře vede odborný ředitel organizace s využitím různých postupů používaných v supervizi a intervizi případů přímé práce pracovníků služeb pomáhajících profesí s klienty.



## JAK JSME HOSPODAŘILI V R. 2020

<b>PŘÍJMY 2020</b>		<b>VÝDAJE 2020</b>	
	<b>v tis Kč</b>		<b>v tis Kč</b>
Ministerstvo zdravotnictví	0	Osobní náklady celkem	22 896
Úřad vlády	13 193	Spotřebované nákupy a služby	8 401
Ministerstvo práce a sociálních věcí	5 559	Daně a poplatky	33
Krajský úřad - velká dotace	4 697	Ostatní náklady	335
Krajský úřad - malá dotace	779	Odpisy	313
Krajský úřad -POSOSUK 2	3 521	Poskytnuté příspěvky	51
Magistrát města Ústí nad Labem	222		
OPZ KC TPC	640		
Město Rumburk	300		
Město Teplice	175		
Město Šluknov	10		
Město Varnsdorf	75		
Ostatní dárci (finanční a věcné dary)	1 284		
Příjmy za hlavní činnost, aktivace, ostatní výnosy, změna stavu	1 574		
<b>CELKEM</b>	<b>32 029</b>	<b>CELKEM</b>	<b>32 029</b>
<b>VÝSLEDEK HOSPODAŘENÍ:</b>			<b>0</b>
<b>VÝSLEDEK HOSPODAŘENÍ PO ZDANĚNÍ:</b>			<b>0</b>

Zpracovala: Jana Křížová, WHITE LIGHT I, z.ú.

## PODĚKOVÁNÍ

### **Děkujeme všem, kdo nás v roce 2020 finančně i jinak podpořili:**

Ministerstva práce a sociálních věcí a zdravotnictví, Úřad vlády ČR – Rada vlády pro koordinaci protidrogové politiky, Úřad práce ČR, Ústecký kraj, Města Ústí nad Labem, Rumburk, Varnsdorf, Šluknov, Teplice, Trmice a Potravinová banka Ústeckého kraje.

Dále děkujeme za finanční podporu projektu POSOSUK 2 (Podpora sociálních služeb Ústeckého kraje) Ústeckého kraje, který je financován z prostředků Evropského sociálního fondu prostřednictvím Operačního programu Zaměstnanost, státního rozpočtu a rozpočtu Ústeckého kraje.

Zvláště děkujeme našim individuálním sponzorům s velkým srdcem – vy víte komu 😊

### **Za podporu a spolupráci děkujeme našim kolegyním a kolegům a dalším lidem:**

MUDr. David Adameček, PhDr. Jiří Broža, PhDr. David Cichák, Petr Grunt, Markéta Kordová, Mgr. Dagmar Krutilová, Mgr. Tomáš Kříž, Mgr. Aleš Kuda, Bc. Olga Merglová, Mgr. Petr Mička, prof. PhDr. Michal Miovský, Ph.D., Michal Němec, Klinika adiktologie 1. LF a VFN UK v Praze, Advaita Liberec, Prevent České Budějovice, P-Centrum Olomouc, CPPT Plzeň, PROADIS, a mnoha dalším, kteří nám pomohli, podpořili nás morálně a/nebo inspirovali.

Za spolupráci ve prospěch klientů našich služeb děkujeme i dalším poskytovatelům, od nichž klienty přijímáme a/nebo jimž klienty referujeme.

**Zvláště děkujeme našim spolupracovníkům, ale i klientům a jejich rodinám. Bez těch prvních bychom naše služby nemohli provozovat, bez těch druhých vlastně také ne, neboť by nebylo proč.**